

обраний метод центру тяжіння. Методи центру ваги має ряд переваг і дуже зручний у випадку, коли потрібно виділити найвпливовіший показник. Даний метод дозволяє виключити з первинної системи ознак ті, які дублюють інформацію, а також забезпечує вибір ознак, які найбільш повно відображають стан досліджуваних процесів.

В результаті розрахунку та визначення показників-репрезентантів були обрані такі діагностичні показники: X1 – частка виробничих фондів в обігових коштах; X2 – оборотність активів (коефіцієнт трансформації); X3 – коефіцієнт фінансової незалежності; X4 – коефіцієнт швидкої ліквідності; X5 – рентабельність капіталу.

Вихідними даними для прогнозування фінансової діяльності підприємств ЖКГ є показники Нововодолазького водопровідно-каналізаційного підприємства, представлені за період з 2012 по 2014 роки на рис 3.

Прогнозовані значення діагностичних показників фінансової діяльності підприємства ЖКГ на I півріччя 2015 р., за допомогою адаптивних моделей, представлені на рисунку 3.

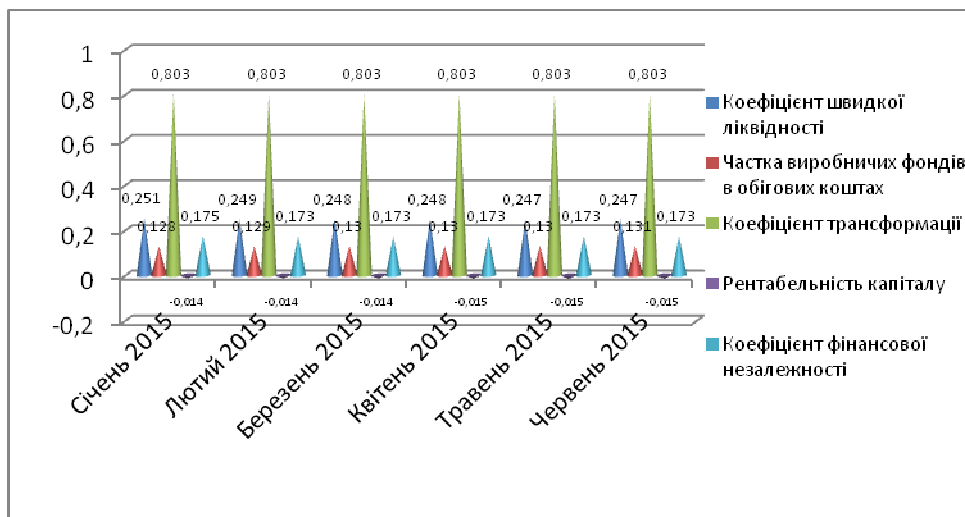


Рисунок 3.- Прогнозовані значення діагностичних показників Нововодолазького ВКП

ОПРЕДЕЛЕНИЕ ЭКОНОМИЧЕСКОЙ ЦЕЛЕСООБРАЗНОСТИ ИСПОЛЬЗОВАНИЯ АУТСТАФФИНГА

Е. И. СЛАВУТА, ст. преподаватель
 Харьковский национальный университет
 городского хозяйства имени А.Н.Бекетова
 61002 Украина, г. Харьков, ул. Революции, 12
 boderad@ukr.net

Целью применения аутстаффинга является оптимизация бизнес-процессов, в том числе уменьшение налоговой нагрузки, снижение административных рисков. Аутстаффинг предусматривает собой такую модель

организации трудовых отношений, при которой осуществляется оформление сотрудников в штат Компании – посредника (кадровое агентство, посредническая компания), которое в дальнейшем занимается ведением всех кадровых процессов, перечислением налоговых платежей, выплатой заработной платы и соблюдением всех законодательных норм.

Услуга аутстаффинга регламентируется такими законодательными актами:

- Налоговый кодекс Украины – пункт 14.1.183;
- Гражданский кодекс Украины – статьи 3 и 64;
- Закон Украины «О занятости населения» – статьи 36, 37 и 39;
- Решение Хозяйственного суда Харьковской области от 4.02.2013 г. по делу № 5023/5802/12 касающегося толкования содержания договора аутстаффинга.

Аутстаффинг позволяет предприятию сократить денежные расходы и затраты времени при работе с наемным персоналом. Экономия расходов происходит за счет снижения отчислений по единому социальному взносу.

Работнику применение аутстаффинга выгодно за счёт разницы налогов и отчислений, выплачиваемых из полученного дохода. В случае, если работник является штатным сотрудником, то из полученного дохода он выплачивает: единый социальный взнос – 3,6 %, подоходный налог – 15%, военный сбор – 1,5 %. В случае, если работник зарегистрирован как частный предприниматель-физическое лицо, работающий по упрощённой системе налогообложения (1 группа), он выплачивает: единый налог – 10% от минимальной заработной платы и единый социальный взнос, минимальная величина которого составляет 34,7% от минимальной заработной платы.

Учитывая, что размер налогов и отчислений отличается не только величиной ставки, но и базой начисления, для работника экономическая целесообразность его перехода на условия аутстаффинга возможна при соблюдении данного соотношения:

$$S_n \left(\frac{R_i + R_s + R_m}{100\%} \right) - S_{\min} \left(\frac{R_{u1} + R_{s1}}{100\%} \right) > 0,$$

де S_n – номинальная заработная плата работника, грн.;

S_{\min} – минимальная заработная плата в Украине, грн.;

R_i – ставка подоходного налога, %;

R_s – ставка единого социального взноса, %;

R_m – ставка военного сбора, %;

R_{u1} – ставка единого налога для 1 группы упрощённой формы налогообложения, %;

R_{s1} – ставка единого социального взноса для 1 группы упрощённой формы налогообложения, %.

Кроме снижения расходов использование трудовых соглашений позволит создать конкурентные условия среди работников; повысить производительность труда и качество выполняемых работ.

ЗАСТОСУВАННЯ АНАЛІТИКО-СТАТИСТИЧНОГО МЕТОДУ «РЯДИ ДИНАМІКИ» В АНАЛІЗІ ЕКОНОМІЧНИХ ПОКАЗНИКІВ ПІДПРИЄМСТВ МІСЬКОГО ЕЛЕКТРИЧНОГО ТРАНСПОРТУ

С. В. ТЕЛЯТНИК, асистент
*Харківський національний університет
міського господарства імені О. М. Бекетова
61002 Україна, м. Харків, вул. Революції, 12
telyatniks@yandex.ru*

Аналітико-статистичний метод «Ряди динаміки» є важливим прийомом аналізу діяльності підприємства, так як дає можливість виявити закономірності розвитку економічних процесів за ряд періодів і відтворити їх у цифровій формі. Відомо, що динамічний ряд – це послідовність чисел, які характеризують зміну економічного явища.

Прикладами розрахунків для застосування аналітико-статистичного методу «Ряди динаміки» в аналізі економічних показників підприємств міського електричного транспорту (МЕТ) слугуватимуть показники КП «Жовтневе трамвайне депо» м. Харкова за 2012-2014 рр. Проаналізуємо динаміку кількості перевезених пасажирів даним підприємством. Для цього доцільно використати відомий статистичний метод «Ряди динаміки» і на його основі обчислити та проаналізувати ряд показників: абсолютний приріст, темп зростання і темп приросту, абсолютне значення одного відсотка приросту.

Динаміка кількості перевезених пасажирів КП «Жовтневого трамвайного депо» представлена в табл. 7. На підставі даних табл. 7 зробимо висновок, що за 2012-2014 рр. кількість перевезених пасажирів підприємством зменшилась на 872,2 тис. чол. Про це також свідчать дані щодо базисних темпів росту цього показника. Так базисний темп росту кількості перевезених пасажирів в 2014 р. склав 97,95 %. Абсолютне значення одного відсотка приросту кількості перевезених пасажирів має тенденцію до зменшення. Що стосується середнього темпу росту кількості перевезених пасажирів, то за аналізований період її величина постійно зменшувалася в середньому на 1,03 %.

Таким чином, для підприємств МЕТ практичний інтерес має саме тенденція розвитку деяких явищ, що дозволяє передбачити зміни в майбутньому та реалізувати необхідні практичні заходи.